



**Коялович Борис Михайлович - математик, сын [М.И. Кояловича](#) .**  
Родился в 1867 г. Образование получил на физико-математическом факультете Санкт-Петербургского университета. Имеет степень доктора чистой математики. Состоит профессором петроградского технического института, петроградских высших женских курсов, женского педагогического института, членом ученого комитета министерства народного просвещения. Главные его труды: "Исследования о дифференциальном уравнении  $udy - ydx = Rdx$ " (магистерская диссертация, СПб., 1894); "Об одном уравнении с частными производными четвертого порядка" (докторская диссертация, ib., 1902); "Лекции по высшей математике" (ib., 1909). Состоит редактором подотдела математики в настоящем Словаре.

**Борис Михайлович Коялович (1867 – 1941)** был известным ученым и педагогом, профессором математики Технологического и Политехнического институтов. Одно время возглавлял Петроградское шахматное собрание. В турнире сильнейших шахматистов Петербурга в 1902 году он занял третье место.

38.79.2.58

Коялович, Борис Михайлович, 1867-1941

124  
218

...Аналитическая геометрия. Изд. 2-е испр. и доп.  
М.-Пг., Гос. изд., 1923.  
198, [1] стр., с черт. 25 см. (Нормальные руководства для  
вышш. школы).

Перед загл. авт.—Б. М. Коялович, проф. Петрогр. ун-та и  
Петрогр. технол. ин-та.  
Напеч. в Пг.

Арх.-III-75 а

Гос. Публ. б-ка в Ленингр.  
к 8126.

9.8.46.164

Среди ученых, оставивших заметный след в шахматах, почетное место принадлежит математику и метрологу Борису Михайловичу Кояловичу.

Б. М. Коялович родился 2 мая 1867 г. в Петербурге в семье профессора истории Михаила Осиповича Кояловича. Окончив в 1885 г. с золотой медалью Шестую петербургскую гимназию, Борис Коялович в том же году поступил на физико-математический факультет Петербургского университета.

Научная деятельность Кояловича началась в 1889 г., сразу после окончания университета. Он занимался теорией дифференциальных уравнений, продолжив в ряде направлений исследования своего учителя, крупного русского математика А. Н. Коркина. В 1894 г. Б. М. Коялович защитил магистерскую диссертацию, а в 1903 г. — докторскую. В 1890 г. по рекомендации А. А. Маркова Б. М. Коялович был принят в только что образовавшееся Санкт-Петербургское математическое общество [96].

Борис Михайлович занимался не только математикой. С 1925 г. на протяжении 14 лет он работал в Главной палате мер и весов, где продолжил исследования Д. И. Менделеева по изучению водно-спиртовых смесей.

Обширна была педагогическая деятельность Бориса Михайловича. Он вел занятия в Политехническом и Технологическом институтах в Петербурге—Ленинграде, на

Высших женских курсах и в других учебных заведениях. В 1928 г. профессору Б. М. Кояловичу было присвоено звание заслуженного работника науки.

Научные работы Б. М. Кояловича отличаются оригинальностью подхода, строгостью анализа и стремлением довести полученные результаты до непосредственного внедрения в практику.

Б. М. Коялович был разносторонним человеком: серьезно увлекался музыкой, литературой, театром, знал семь иностранных языков [97]. Но, бесспорно, главным увлечением профессора Б. М. Кояловича всегда оставались шахматы. На протяжении полувека он регулярно участвовал в соревнованиях высокого ранга и почти всегда занимал призовые места. Его по праву можно назвать шахматистом чигоринской плеяды. Отличительной чертой Б. Кояловича-шахматиста было его умение с одинаковым успехом играть и за доской, и по переписке.

Еще в 1893 г. петербургский «Шахматный журнал» сообщил об оригинальном состязании между первокатегорниками Гребенщиковым и Кояловичем. Сначала партнеры провели обычный матч. В упорной борьбе победил Коялович. Затем они сыграли матч по переписке из четырех партий, игравшихся одновременно. Когда завершилась последняя партия, определился окончательный счет — 4 : 0 в пользу Б. Кояловича [57, 1893 г., № 8—10, с. 270]. А ведь Гребенщиков был опытным шахматистом-заочником.

Многочисленные письма и открытки Б. М. Кояловича обнаружены в архиве академика А. А. Маркова.

Борис Михайлович часто консультировался у выдающегося ученого по различным математическим вопросам, и неизменно в их корреспонденции посылались шахматные ходы. Марков и Коялович сыграли между собой десятки партий по переписке. Чаще побеждал А. А. Марков. Но в следующей партии Б. М. Коялович переиграл своего опытного партнера в обоюдоострой позиции, хотя именно в таких ситуациях А. А. Марков обычно чувствовал себя особенно уверенно:

Б. Коялович—А. Марков (1897—1898 гг.)

Королевский гамбит <sup>1</sup>

1. e4 e5 2. f4 ef 3. Сс4 d5. Основное продолжение  
3. ...Kf6! 4. С:d5 Фh4+ 5. Kpf1 g5. Следовало играть

<sup>1</sup> Из семейного архива А. А. Маркова.

5. ...Cd6! 6. Kf3 Фh5 7. Фе2 f6, и у черных хорошая игра.  
 6. Kf3 Фh5 7. h4 Ke7. Заслуживает внимания 7. ...Cg7!?  
 8. Kc3 Ka6 9. Cc4 f6 10. e5 g4 11. Ke4 Cg7 12. ef gf 13.  
 fg fg+ 14. Kp:g2 Фg6+ 15. Kg5 Ф:g7 16. Фh5+ Kg6  
 17. Le1+ Kpf8. Коялович находит эффектное продолжение  
 атаки. 18. b3! Kb4. Конечно, на 18...Ф:a1?? следует  
 19. Ca3+. 19. Cb2! Ф:b2 20. Фh6 Фg7 21. Le8+ Kp:e8  
 22. Ф:g7 K:c2 23. Cf7+ Kpd8 24. C:g6. Черные сдались.

Наибольшим успехом Б. М. Кояловича в заочных соревнованиях следует считать его победу в 10-м турнире по переписке «Шахматного журнала» (1901—1903 гг.).

Первый приз — большой золотой жетон — профессор Коялович завоевал с превосходным результатом: 20 очков из 22 возможных. (В турнире 12 шахматистов играли каждый с каждым по две партии.) Ему удалось значительно опередить известных шахматистов П. Отто, С. Толстого и др.

С годами стиль игры Бориса Михайловича становился более универсальным и, пожалуй, более солидным. Он начал тяготеть к позиционной борьбе.

16 октября 1900 г. в «мейстер-турнире» Общества любителей шахматной игры в Петербурге Б. М. Кояловичу удалось победить крупного русского мастера Э. С. Шиффера [57, 1901 г., № 1, с. 40].

**Э. Шифферс—Б. Коялович**

Испанская партия <sup>2</sup>

1. e4 e5 2. Kf3 Kc6 3. Cb5 f6?! Насколько знаю, этот ход впервые сделан Стейницем против Тарраша на Нюрнбергском турнире. Я многократно испытывал эту защиту в партиях с равносильными противниками и большею частью успешно. Достоинство ее, по-моему, в том, что она отнимает у белых солидную инициативу в испанской партии. Чтобы помешать рокировке черных (Cb5—c4), белые должны потерять темп ходом a2—a3 или a2—a4 (чтобы избежать мены слона c4 на коня после Kc6—a5), и большею частью черным удастся развернуть свою игру.

4. d4 Cd6. Я считаю этот ход сильнее стейницевского 4. ...Kg8—e7 вследствие возможного тогда ответа белых C:c6 и de. 5. c3 Kge7 6. Cc4 Ka5 7. Cd3 Kg6. Рокировка представлялась мне опасною ввиду хода Kf3—h4 с различными возможными осложнениями. 8. b4 Kc6 9. Cc4 Фe7. Этот ход имел главною целью открыть поле d8 для

<sup>2</sup> Примечания Б. М. Кояловича.

отступления коня, после чего конь получал отличные позиции на e6 или f7. 10.0—0 b6 11. a4 Cb7 12. d5 Kd8 13. Ka3 a5 14. b5. Я думаю, что было бы лучше 14. b4:a5. Запирая черных, белые в то же время отнимают и у себя всякие шансы на атаку ферзевого фланга черных. 14. ...Kf7 15. Kc2 Cc5 16. Ke3 Kd6 17. Kf5 Фf8 18. K:d6 Ф:d6 19. Ke1 Фе7. Чтобы сохранить обоих слонов. 20. Kd3 Cd6 21. f4. Обе стороны очень хорошо видят, что победа останется за тем, кому удастся завладеть атакою на королевском фланге. Продолжения показывают, что у черных имеются более солидные ресурсы для этого. 21. ...ef 22. K:f4 0—0—0.

Поворотный пункт партии. Мена конями и на f6 только открыла бы черным новую линию. 23. Cd3 Ke5 24. Cc2 Cc5+ 25. Kph1 h5 26. Kd3. Конечно, опасно было Kf4:h5 вследствие ответа Фе7—f7. 26. ...Cd6 27. K:e5 C:e5 28. Фd3 g5 29. Ce3 h4 30. Cd4 Cf4 31. c4. На 31. Cd4—e3, конечно, последовало бы Cf4:e3 и Cb7:d5. 31. ...d6 32. Cd1 Kpb8 33. Cg4 Lde8 34. Lae1 Lhf8 35. Cf5 Cc8 36. Cc3 Ce5 37. C:c8 Kp:c8 38. Lf5 Фg7. 39. C:e5 Л:e5 40. Л:e5 fe 41. Lf1 g4 42. Л:f8+ Ф:f8 43. Kpg1 Фh6. Я не играл сразу Фf8—f4 ввиду хода 44. g2—g3, после чего я не видел возможности выиграть пешки ферзевого фланга, не отдавая своих на королевском. 44. Фc2 Фf4 45. Фf2 Фc1+ 46. Фf1 Фd2 47. Фf8+ Kpb7 48. Фf5 Фd1+ 49. Фf1 Фd4+ 50. Фf2 Фа1+ 51. Фf1 Ф:a4 52. Фе2 Фа1+ 53. Kpf2 Фd4+ 54. Kpe1 g3 55. hg hg 56. Фg4 Фc3+ 57. Kpd1 a4 58. Фd7 Ф:c4 59. Фc6+ Ф:c6 60. dc+ Kpc8 61. Kpd2 Kpd8 62. Kpc3 Kpe7 63. Kpb4 d5. Белые сдались.

В начале века Б. М. Коялович считался уже сильным первокатегорником. В третьем «мейстер-турнире», состоявшемся в Петербурге в 1901 г., он завоевал четвертый приз с результатом 6½ очков из 10, опередив Шифферса, Дуз-Хотимирского, Зейбота и других видных шахматистов. В следующем году Б. Коялович завоевал третий приз в турнире сильнейших шахматистов Петербурга. Борис Михайлович набрал 11 очков из 14, отстав на очко от разделивших первое—второе места М. Чигорина и А. Левина.

В активе Б. М. Кояловича и победа в специальном «гамбитном турнире» (1904 г.). В этом оригинальном тематическом соревновании (участвовали шесть игроков, проводивших по две партии) каждая партия начиналась одним из принятых гамбитов: королевским, Эванса, северным [12, 1904 г., № 70/71, с 158]. Наконец, в 1904 г. и снова

с высоким результатом — 11 очков из 15 — Б. Коялович разделил четвертое—пятое места в турнире шахматного кружка при Петербургском собрании педагогов. В 1910 г. он выступал за команду Петербургского шахматного собрания уже на четвертой доске.

В апреле 1912 г. в турнире Петербургского шахматного собрания Б. Кояловичу удалось выиграть у будущего чемпиона мира А. А. Алехина, первенствовавшего в этом турнире [5].

### А. Алехин—Б. Коялович

#### Голландская защита <sup>3</sup>

1. c4 f5 2. d4 Kf6 3. Cg5 Ke4 4. Ch4. Эта партия играна Алехиным в тот период, когда он еще до некоторой степени пренебрегал стратегией, полагаясь почти исключительно на свой комбинационный талант. Однако, как доказывает превосходная игра противника, ослабление ферзевого фланга белых, вызванное маневром Cc1—g5—h4, служит источником значительных и, по-видимому, непреодолимых затруднений. 4. ...c5 5. e3. Вынужденно. Если, например, 5. d5, то 5. ...g5! 6. Cg3 Фа5+ и затем f5—f4. 5. ...Фа5+ 6. Kc3. Если 6. Kd2, то 6. ...g5! 7. Cg3 cd. 6. ...Ke6. Ничего не давало 6...K:c3 ввиду 7.Фd2. 7.Лe1 cd 8. ed e6. Это лучше, чем 8. ...K:c3 9. bc Ф:a2. 9. d5. Грозило Cb4. Если 9. a3, то C:a3 10. ba K:c3 11. Фd2 Ke4. 9. ...Ke5 10. Kf3 K:f3+ 11. gf. Относительно лучше было 11. Ф:f3. Играя 11. gf, белые надеются на создание атаки по линии g. 11. ...K:c3 12. bc Ca3 13. Фd4 0—0 14. Лg1 g6 15. Лb1 Cc5 16. Фd2 Фе7! Этот ход обнаруживает неудовлетворительность положения белых. 17. f4. На 17. Cg3 следует 17. ...e5!, имея в виду 18. ...f4. 17. ...e5 18. Cg3. Если 18. fe, то 18. ...Ф:e5+ 19. Ce2 Фе4 или 19. Фе2 Ф:h2. 18. ...e4 19. Ce2 b6 20. h4 Cb7 21. h5 Лae8 22. hg hg 23. Фd1 Kpf7 24. Лb2 Лh8 25. Kpf1 Cd6! Черные приступают к решительной атаке. 26. Лd2 e3. Разумеется, не 26. ...C:f4 ввиду 27. d6. 27. Лd3 ef 28. C:f? Ле4 29. c5 C:c5 30. d6 Фе6 31. Фb3+ Kpf8 32. Cf3 Ca6 33. c4 C:f2 34. Фе3. Даже изобретательность Алехина не в состоянии исправить допущенных ранее стратегических ошибок. 34. ...Cf4 35. Л:d4 C:c4+ 36. Kpf2 Лh2+ 37. Kpg3 Лh3 38. Kp:h3. На 38. Kpf2 или 38. Kpg2 следует 38. ...Л:d4. 38. ...Cf1+ 39. Л:f1 Ф:c3 40. Лdd1 Л:f4 41. Kpg3 Лg4+ 42. Kpf2 Фе5+ 43. Kpe2 Фе5+ 44. Kpf2 Ла4 45. Лd2 Фа5 46. Лfd1

<sup>3</sup> Примечания И. Л. Рабиновича.

Л:а2 47. Л:а2 Ф:а2+ 48. Крг3 а5 49. Крf4 Фh2+  
50. Крг5 Крг7. Белые сдались.

В первые годы после революции Б. М. Коялович был избран почетным председателем Шахматного собрания. Продолжал участвовать в турнирах первой категории. В одном из них (в ноябре 1924 г.) он разделил первое и второе места с будущим мастером Я. Рохлиным [98].

Большую практическую силу Борис Михайлович сохранял и в пожилом возрасте. В архиве профессора Кояловича, который бережно хранила его внучка, Н. Д. Дубяго, — призы, завоеванные им в послереволюционные годы. Наталья Дмитриевна показала автору шкатулку, на которой выгравировано «Профессору Кояловичу Б. М. II—III приз в Большом Чемп. Турн. Рабпроса. 1928 г. Шахбюро». До последних лет жизни Б. М. Коялович (он скончался в осажденном Ленинграде 29 декабря 1941 г.) выступал за команду Политехнического института в традиционных матчах с университетом.

В 1937 г. был организован матч между работниками пауки Москвы и Ленинграда. В составах обеих команд выступали сильнейшие шахматисты-ученые. Честь Ленинграда среди других защищал 70-летний ветеран шахмат профессор Борис Михайлович Коялович.



# Ученый-шахматист

СРЕДИ ученых, оставивших заметный след в шахматах, почетное место принадлежит математику и метрологу Борису Михайловичу Кояловичу.

Б. М. Коялович родился 2 мая 1867 г. в Петербурге. Окончив в 1885 г. с золотой медалью гимназию, Коялович в том же году поступил на физико-математический факультет Петербургского университета.

Научная деятельность Кояловича началась в 1889 г. сразу после окончания университета. В 1894 г. Б. М. Коялович защитил магистерскую диссертацию, а в 1903-м — докторскую.

Борис Михайлович был не только математиком. С 1925 г. на протяжении 14 лет он работал в Главной палате мер и весов, где продолжил исследования Д. И. Менделеева по изучению водно-спиртовых смесей.

Обширной была педагогическая деятельность Бориса Михайловича. Он вел занятия в Политехническом и Технологическом институтах, на Высших женских курсах и в других учебных заведениях. В 1928 г. ему было присвоено звание заслуженного деятеля науки.

Научные работы Б. М. Кояловича отличаются оригинальностью подхода, строгостью анализа и стремлением довести полученные результаты до внедрения в практику.

Крупный ученый, Б. М. Коялович был разносторонним человеком: серьезно увлекался музыкой, театром, знал семь иностранных языков.

Но, бесспорно, главным увлечением профессора были шахматы. На протяжении полувека он регулярно участвовал в соревнованиях высокого ранга, его по праву можно назвать шахматистом чигоринской плеяды.



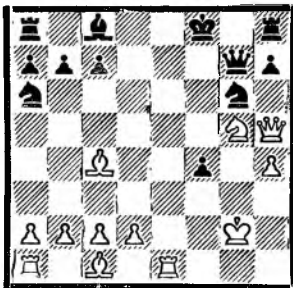
За шахматами А. Марков (слева) и Б. Коялович.

Коялович успешно играл и по переписке. В 1894—1897 гг. он принял участие в заочном турнире «Шахматного журнала» и завоевал 3-й приз. Наибольшего успеха в заочных соревнованиях он добился в 1903 г., когда с превосходным результатом — 20 очков из 22 возможных — первенствовал в турнире «Шахматного журнала», значительно опередив соперников, в том числе П. Отто, С. Толстого (сына Л. Н. Толстого) и ряд других.

Многочисленные письма Б. М. Кояловича я обнаружил в архиве академика А. А. Маркова. Борис Михайлович консультировался у выдающегося ученого по различным математическим вопросам, и неизменно в их корреспонденции приводились и шахматные ходы. Марков и Коялович сыграли между собой десятки партий по переписке. По сохранившимся письмам восстановлена следующая, публикуемая впервые:

**Гамбит слона Е11/с**  
**Б. КОЯЛОВИЧ**                                  **А. МАРКОВ**  
 1897—1898 гг.

1. e4 e5 2. f4 ef 3. Сс4 d5 4. С : d5 Фh4 5. Крf1 g5 6. Кf3 Фh5 7. h4 Ke7 8. Kc3 Ka6 9. Сс4 f6 10. e5 g4 11. Ke4 Сg7 12. ef gf 13. fg fg 14. Кр : g2 Фg6 15. Kg5 Ф : g7 16. Фh5 Kg6 17. Le1 Крf8.



Б. Коялович.

18. b3 Kb4 19. Сb2 Ф : b2 20. Фh6 Фg7 21. Le8 Кр : e8 22. Ф : g7 К : c2 23. Cf7 Крd8 24. С : g6. Черные сдались.

В октябре 1900 г. в турнире «Общества любителей шахматной игры» Коялович победил Шифферса.

**Испанская партия Е23/а**  
**Э. ШИФФЕРС**                                  **Б. КОЯЛОВИЧ**

Примечания Б. Кояловича

1. e4 e5 2. Кf3 Кс6 3. Сb5 f6?

Насколько я знаю, этот ход впервые сделан Стейнником против Тарраша на Нюрнбергском турнире. Я многократно испытывал эту защиту в партиях с равносильными противниками и большей частью успешно. Достоинство ее, по-моему, в том, что она отнимает у белых солидную инициативу в испанской партии... и большей частью черным удается развернуть свою игру.

4. d4 Сd6.

Я считаю этот ход сильнее стейницевского 4. . . Kge7 вследствие возможности тогда ответа белых С : с6 и de.

5. c3 Kge7 6. Сс4 Ka5 7. Cd3 Kg6.

Рокировка представлялась мне опасною ввиду хода Kh4 с различными возможными осложнениями.

8. b4 Кс6 9. Сс4 Фе7.

Этот ход имел главною целью открыть поле d8 для отступления коня, после чего конь получал отличные позиции на e6 или f7.

10. 0—0 b6 11. a4 Сb7 12. d5 Kd8 13. Ka3 a5 14. b5.

Я думаю, что было бы лучше 14. ba. Запирая черных, белые в то же время отнимают и у себя всякие шансы на атаку ферзевого фланга черных.

14. . . Kf7 15. Kc2 Сс5 16. Ke3 Kd6 17. Kf5 Фf8 18. К : d6 Ф : d6 19. Ke1 Фе7.

Чтобы сохранить обоих слонов.

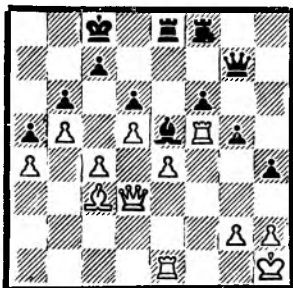
20. Kd3 Сd6 21. f4.

Обе стороны очень хорошо видят, что победа останется за тем, кому удастся завладеть атакою на королевском фланге. Продолжения показывают, что у черных имеются более солидные ресурсы для этого.

21...ef 22. К: f4 0—0—0 23. Cd3 Ke5 24. Cc2 Ce5 25. Kph1 h5 26. Kd3.

Конечно, опасно было К: h5 вследствие ответа Фf7.

26...Cd6 27. К: e5 С: e5 28. Фd3 g5 29. Ce3 h4 30. Cd4 Cf4 31. c4 d6 32. Cd1 Kpb8 33. Cg4 Lde8 34. Lae1 Lhf8 35. Cf5 Cc8 36. Cc3 Ce5 37. С: e8 Кр: c8 38. Lf5 Фg7.



39. С: e5 Л: e5 40. Л: e5 fe 41. Lf1 g4 42. Л: f8 Ф: f8 43. Kpg1 Фh6 44. Фc2 Фf4 45. Фf2 Фc1 46. Фf1 Фd2 47. Фf8 Kpb7 48. Фf5 Фd1 49. Фf1 Фd4 50. Фf2 Фа1 51. Фf1 Ф: a4 52. Фе2 Фа1 53. Kpf2 Фd4 54. Kpe1 g3 55. hg hg 56. Фg4 Фc3 57. Kpd1 a4 58. Фd7 Ф: c4 59. Фc6 Ф: c6 60. dc Kpc8 61. Kpd2 Kpd8 62. Kpc3 Kpe7 63. Kpb4 d5. Белые сдались.

В 1901 г. Коялович, считавшийся одним из сильнейших первокатегорников Петербурга, завоевал 4-й приз (6½ очков из 10) в турнире «Шахматного общества», опередив Э. Шиффера и Ф. Дуз-Хотимирского.

Следующий год принес новый успех — третье место в соревновании сильнейших петербургских шахматистов. Борис Михайлович набрал 11 из

14, на очко отстав от победителей М. Чигорина и А. Левина.

В 1910 г. Коялович выступал за команду Петербургского шахматного собрания на 4-й доске. А в апреле 1912 г. в турнире «Собрания» Кояловичу удалось выиграть у будущего чемпиона мира Алехина.

**Голландская защита R62/b**  
**А. АЛЕХИН** **Б. КОЯЛОВИЧ**

Примечания И. Рабиновича  
1. c4 f5 2. d4 Kf6 3. Cg5 Ke4 4. Ch4.

Эта партия играна Алехиным в тот период, когда он еще до некоторой степени пренебрегал стратегией, полагаясь почти исключительно на свой комбинационный талант. Однако, как доказывает превосходная игра противника, ослабление ферзевого фланга белых, вызванное маневром Сс1—g5—h4, служит источником значительных и, по-видимому, непреодолимых затруднений.

4...c5 5. e3.  
Если 5. d5, то 5...g5! 6. Cg3 Фа5 и затем f5—f4.

5...Фа5 6. Kc3.  
Если 6. Kd2, то 6...g5! 7. Cg3 cd. 6...Kc6.

Ничего не давало 6...К: c3 ввиду 7. Фd2.

7. Lc1 cd 8. ed e6.  
Лучше, чем 8...К: c3 9. bc Ф: a2. 9. d5.

Грозило Сb4. Если 9. a3, то 9...С: a3! 10. ba К: c3 11. Фd2 Ke4. 9...Ke5 10. Kf3 К: f3 11. gf.

Относительно лучше было 11. Ф: f3. Играя 11. gf, белые надеются на создание атаки по линии «g».

11...К: c3 12. bc Ca3 13. Фd4 0—0 14. Lg1 g6 15. Lb1 Cc5 16. Фd2 Фc7!

Этот ход обнаруживает неудовлетворительность положения белых.

17. f4.

На 17. Cg3 следует 17...e5!, имея в виду ход f5—f4.

17...e5 18. Cg3.

Если 18. fe, то 18...Ф: e5 19. Ce2 Фе4 или 19. Фе2 Ф: h2.

18...e4 19. Ce2 b6 20. h4 Cb7 21. h5 Lae8 22. hg hg 23. Фd1 Kpf7 24. Lb2 Lh8 25. Kpf1 Cd6!

Черные приступают к решительной атаке.

26. Ld2 e3.

Разумеется, не 26...С: f4 ввиду 27. d6.

27. Ld3 cf 28. С: f2 Le4 29. c5 С: c5 30. d6 Фc6! 31. Фb3 Kpf8 32. Cf3 Ca6 33. c4 С: f2 34. Фc3.

Даже изобретательность Алехина не в состоянии исправить допущенных ранее стратегических ошибок.

34...Cd4! 35. Л: d4 С: c4 36. Kpf2 Lh2 37. Kpg3 Lh3 38. Кр: h3.

На 38. Kpf2 или 38. Kpg2 следует 38...Л: d4.

38...Cf1 39. Л: f1 Ф: c3 40. Ldd1 Л: f4 41. Kpg3 Lg4 42. Kpf2 Фc5 43. Kpe2 Фе5 44. Kpf2 Ла4 45. Ld2 Фа5 46. Lfd1 Л: a2 47. Л: a2 Ф: a2 48. Kpg3 a5 49. Kpf4 Фh2 50. Kpg5 Kpg7. Белые сдались.

Большую практическую силу Борис Михайлович сохранял и в пожилом возрасте. В 1937 году он, например, играл в матче команд ученых Москвы и Ленинграда. В шахматном архиве профессора, который бережно хранит его внука Н. Д. Дубяго, — призы, завоеванные в послереволюционные годы. Наталья Дмитриевна показала мне шкатулку, на которой выгравировано: «Профессору Кояловичу Б. М. II—III приз в Большом Чемп. Турн. Рабпроса. 1928 г. Шахбюро». Б. М. Коялович скончался в осажденном Ленинграде 29 декабря 1941 г.

**С. ГРОДЗЕНСКИЙ.**

**(44384) Model, Abram - Koyalovich, Boris [C70]**

Leningrad sim (tel) Leningrad , 1930

1.e4 e5 2.Nf3 Nc6 3.Bb5 a6 4.Ba4 f6 5.d4 exd4 6.Bb3 Qe7 7.0-0 d6 8.Nxd4 Nxd4  
9.Qxd4 Be6 10.Nc3 Bxb3 11.axb3 Qd7 12.b4 Rd8 13.Be3 Ne7 14.f4 d5 15.Rad1 c6  
16.f5 Qc8 17.Qb6 Rd7 18.Na4 Qd8 19.Qxd8+ Rxd8 20.Nc5 dxe4 21.Rxd8+ Kxd8  
22.Nxb7+ Kc8 23.Nd6+ Kc7 24.Bf4 Kb6 25.c4 g6 26.Rd1 gxf5 27.c5+ Ka7 28.Nf7  
Rg8 29.Rd7+ Ka8 30.Rd8+ Kb7 31.Bd6 e3 32.Kf1 Ng6 33.Rb8+ 1-0

**(32396) Koyalovich, Boris - Vajnstejn, Samuil [C30]**

Petrograd, 1921

1.e4 e5 2.f4 Bc5 3.Nf3 d6 4.Nc3 Nf6 5.Bc4 Nc6 6.d3 Bg4 7.h3 Bxf3 8.Qxf3 Nd4  
9.Qg3 exf4 10.Bxf4 Nh5 11.Qg4 Nxf4 12.Qxf4 Nxc2+ 13.Ke2 0-0 14.Raf1 Qd7  
15.Nd5 c6 16.Nf6+ gxf6 17.Qxf6 Bd4 18.Qg5+ Bg7 19.Rf4 Nd4+ 20.Kd1 Ne6 0-1

**(27786) Alekhine, Alexander - Koyalovich, Boris [A84]**

St Petersburg Winter-B St Petersburg, 1912

1.c4 f5 2.d4 Nf6 3.Bg5 Ne4 4.Bh4 c5 5.e3 Qa5+ 6.Nc3 Nc6 7.Rc1 cxd4 8.exd4 e6  
9.d5 Ne5 10.Nf3 Nxf3+ 11.gxf3 Nxc3 12.bxc3 Ba3 13.Qd4 0-0 14.Rg1 g6 15.Rb1  
Bc5 16.Qd2 Qc7 17.f4 e5 18.Bg3 e4 19.Be2 b6 20.h4 Bb7 21.h5 Rae8 22.hxg6  
hxg6 23.Qd1 Kf7 24.Rb2 Rh8 25.Kf1 Bd6 26.Rd2 e3 27.Rd3 exf2 28.Bxf2 Re4  
29.c5 Bxc5 30.d6 Qc6 31.Qb3+ Kf8 32.Bf3 Ba6 33.c4 Bxf2 34.Qc3 Bd4 35.Rxd4  
Bxc4+ 36.Kf2 Rh2+ 37.Kg3 Rh3+ 38.Kxh3 Bf1+ 39.Rxf1 Qxc3 40.Rdd1 Rxf4  
41.Kg3 Rg4+ 42.Kf2 Qc5+ 43.Ke2 Qe5+ 44.Kf2 Ra4 45.Rd2 Qa5 46.Rfd1 Rxa2  
47.Rxa2 Qxa2+ 48.Kg3 a5 49.Kf4 Qh2+ 50.Kg5 Kg7 0-1